



## GUIDE POUR L'EMPLOI DE LA COULEUR DANS LE BÂTI

### OBJECTIFS

La démarche de la commune d'Octeville-sur-mer est de valoriser son cadre de vie, d'améliorer l'intégration des constructions dans le paysage et d'affirmer l'identité rurale du territoire.

Octeville-sur-mer est une commune très étendue qui dispose d'un centre bourg bien constitué et de treize hameaux dispersés dans la campagne. Cette caractéristique participe de l'identité de la commune. Il est donc important de prendre en compte l'impact visuel que peuvent produire ces hameaux depuis les routes qui serpentent à travers la campagne.

Ce guide s'appuie sur les caractéristiques du patrimoine architectural local afin de recommander un camaïeu de teintes adaptées au site. L'objectif est de replacer les couleurs de notre paysage au cœur des nouveaux projets de construction, en donnant des éléments simples d'harmonisation des façades.

Les nuanciers proposés sont un outil pour favoriser la bonne insertion des futures constructions et des projets de réhabilitation.

#### **Permanence du C.A.U.E. 76**

**(Conseil d'Architecture, d'Urbanisme et d'Environnement de Seine-Maritime) :**

Au service urbanisme d'Octeville-sur-mer.

Le 1<sup>er</sup> et le 3<sup>e</sup> jeudi de chaque mois, l'après-midi,  
Sur rendez-vous uniquement : 02.35.54.70.50



## MATÉRIAUX ET COULEURS

### LE BÂTI TRADITIONNEL

Une grande diversité de matériaux et couleurs

Le bâti traditionnel d'Octeville-sur-mer, présente une diversité de matériaux en façades : silex gris clair et noirs, briques orangées de Saint-Jean, briques rouge-brun XIX<sup>ème</sup> siècle, bois, torchis et très ponctuellement pierre calcaire et grès. La plupart des façades sont composites : elles associent différents matériaux, créant des jeux de textures et de teintes.

Les larges toitures adoptent quant à elles des matériaux naturels : ardoise, tuiles brunes, et plus ponctuellement du chaume.

Cette gamme de matériaux variés confère au bâti traditionnel d'Octeville-sur-mer une homogénéité, avec des teintes différentes mais harmonieuses. La présence d'arbres et de haies prennent une grande importance dans ce paysage.

### LE BÂTI CONTEMPORAIN

Une uniformisation des matériaux et une introduction de couleurs claires inadaptées.

Le bâti pavillonnaire se généralise dès les années 1960. L'architecture de ces constructions s'implante quasi-uniformément sur le territoire français, sans prendre en compte les spécificités du bâti traditionnel local. L'emploi systématique de l'enduit s'éloigne des subtilités d'aspects et de couleurs des matériaux anciens locaux.

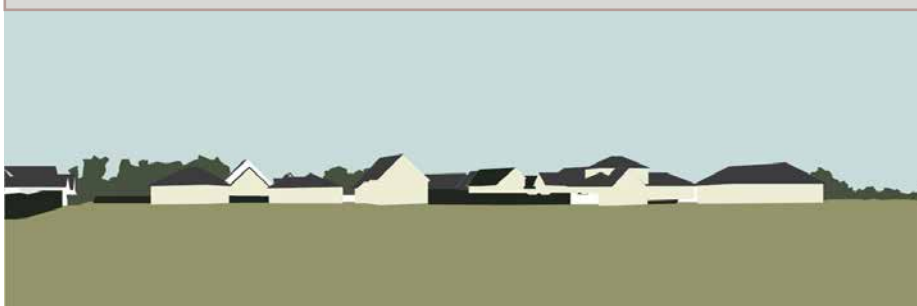
Les années 1980 introduisent une architecture régionaliste, réintégrant des formes et des matériaux traditionnels. Les tonalités rencontrées sont souvent chaudes, avec des jeux de contrastes au niveau des modénatures.

Depuis les années 1990, la gamme chromatique s'est appauvrie avec la prédominance du ton pierre et du blanc, sans rapport avec notre région. La disparition des volets battants au profit de volets roulants amplifie les effets de masses créés par les enduits clairs qui contrastent avec les teintes du paysage environnant. S'ajoute à cela l'absence d'arbres et de haies, qui accentue la linéarité du paysage et rend visible de loin ces habitations. Il en résulte une architecture décontextualisée qui ne prend pas en compte la richesse architecturale d'Octeville-sur-mer



▲ Le bâti traditionnel, aux teintes chaudes et soutenues, forme un paysage homogène qui fait l'identité de notre territoire. La végétation, liée à la présence d'anciens clos-masures et aux arbres et haies plantés, renforce l'intégration des constructions dans ce contexte rural.

▼ À l'inverse, les enduits clairs des pavillons récents contrastent fortement avec les couleurs du paysage rural. La disparition de la végétation au sein des parcelles n'aide pas à l'intégration de ces constructions. Le paysage se banalise peu à peu et perd en qualité.





## LE BÂTI DE DEMAIN

### S'inspirer des teintes du bâti traditionnel

La perception extérieure des hameaux d'Octeville-sur-mer est un enjeu important pour la préservation du paysage rural. Les principales causes du manque d'intégration de l'habitat pavillonnaire réside dans le traitement de plus en plus minéral des clôtures, dans la disparition progressive des arbres sur les parcelles, et dans l'emploi d'enduits clairs, d'autant plus visibles que la végétation n'agit plus comme un filtre.

Un bâtiment dont les façades sont claires attire la lumière et donc le regard, et dénote ainsi dans le grand paysage. Pour éviter qu'une construction se détache d'un ensemble bâti ou naturel, alors qu'elle ne joue aucun rôle particulier (en dehors de sa vocation domestique), il convient d'utiliser des dominantes colorées en harmonie avec le bâti traditionnel présent dans l'environnement.

L'impact visuel du bâti récent peut ainsi être atténué par un changement d'aspect extérieur induit par l'usage d'un nuancier de couleurs d'enduits et de revêtement. Ces teintes variées permettraient par ailleurs de créer une plus grande variété chromatique dans le paysage des hameaux et de retrouver l'identité de notre territoire.

Le réemploi de matériaux locaux peut aussi permettre une meilleure insertion. Le large éventail de matériaux proposé aujourd'hui offre une gamme très étendue de couleurs, de finitions et d'aspects (lisse, mat, texturé...), permettant d'introduire des variations de matières et de jouer avec les couleurs.

### Retrouver un cadre végétal

Par ailleurs, il est possible de diminuer d'autant plus l'impact des constructions :

- En plantant des haies d'essences locales afin d'éviter toute artificialisation trop prononcée du paysage rural. La délimitation des parcelles permet ainsi de mieux valoriser la limite entre les hameaux et le paysage agricole.
- En plantant des arbres de moyen et de haut jet, qui ont comme avantage non seulement d'offrir des protections solaires au bâtiment, mais de devenir des éléments prédominant dans la perception des hameaux, atténuant ainsi l'impact visuel des toitures sur le grand paysage.

## COMMENT CHOISIR LES BONNES COULEURS DE FAÇADES ?

### LES GRANDS PRINCIPES

#### Pour choisir la ou les teintes de la façade :

- Éviter les teintes ayant un écart visuel fort avec les gammes colorées du bâti traditionnel,
- Prendre comme référence la couleur des matériaux locaux.
- Opter pour des finitions mates qui absorbent la lumière et ne la reflètent pas.
- Sur une maison à deux étages, si on opte pour deux teintes, préférer la plus soutenue en haut et la plus claire en bas.

#### Pour les matériaux de couverture :

- Choisir la couleur en harmonie avec les dominantes colorées des toitures alentour.
- Les tuiles béton et l'ardoise synthétique, plus sensibles aux agressions climatiques, donnent un aspect plus terne.

### LES MATÉRIAUX

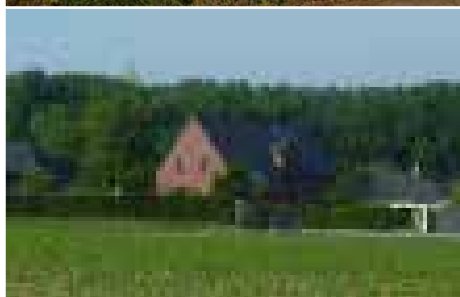
**Les enduits :** Majoritairement utilisé dans le bâti pavillonnaire, l'enduit ciment ne se limite pas au simple «ton pierre» mais permet une gamme très large de teintes beaucoup plus en cohérence avec notre paysage. Attention tout de même aux teintes trop foncées qui accentuent les problèmes liés au nuancage et aux efflorescences.

Les enduits à la chaux donnent une couleur chaude et un aspect plus mat que les enduits ciment. Ils peuvent être employés aussi bien en rénovation qu'en construction neuve.

**Le bois :** Lissé à l'état brut, le bois prend des tons argentés qui varient selon l'exposition et l'essence choisie. Il répond parfaitement aux couleurs grisées du bâti traditionnel apportées par le silex. Un produit de finition, de préférence mat, peut être appliqué (peinture ou lasure).

**Les vêtements :** Elles offrent un panel très large de matières, formats, couleurs et textures. Leur mise en œuvre sur une ossature légère est facile. Leur qualité doit être de mise pour gagner en durabilité.

**La brique :** La brique apporte une plus-value dans les nouvelles constructions, notamment en marquant des éléments de la composition. La brique en plaquette de parement, plus économique, facilite la mise en œuvre et offre une gamme de teintes élargie.



Les teintes mates des façades rappellent les matériaux traditionnels et garantissent la bonne insertion des constructions dans leur environnement.



### COMMENT CHOISIR LES BONNES COULEURS DES ÉLÉMENTS SECONDAIRES ?

**Pour choisir la couleur des éléments secondaires (fenêtres, volets, portes) :**

- soit, opter pour une harmonie d'ensemble avec les façades en choisissant des couleurs de même tonalité mais plus ou moins contrastées,
- soit, opter pour des couleurs différentes mais en limitant leur nombre (deux maximum). Le choix d'une même couleur pour les fenêtres et volets permet une lecture homogène de la construction.

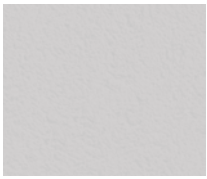
**Pour choisir la couleur des éléments de modénature :**

Qu'est-ce qu'une modénature ?  
 C'est le traitement ornemental de certains éléments structurels d'une façade (encadrements de portes et de fenêtres, chaînages d'angles...). La modénature est obtenue par un travail en creux ou en relief ou par un traitement coloré.

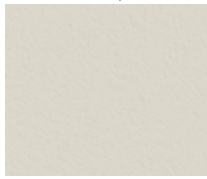
Si l'on souhaite mettre en exergue les modénatures, pour influencer ou modifier la lecture de la construction, on jouera sur des contrastes : ton plus clair ou plus soutenu, en opposition à une palette chromatique plus «neutre».

**TEINTES POUR LES SURFACES PRINCIPALES ET LES MODÉNATURES :**

Attention aux variations de la teinte dues à l'impression sur papier



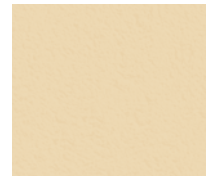
NCS 1502-Y50R  
WB : GRIS PERLE 091  
PRB : JERSEY  
RAL 7047



NCS 2005-Y40R  
WB : CENDRE BEIGE  
CLAIR 203  
PXL : GREGE T.10  
PRB : GIBRALTAR



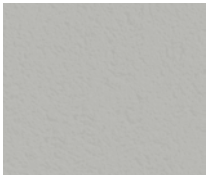
NCS 2608-Y25R  
WB : TERRE D'ARÈNE 545  
PXL : TERRE FEUTRÉE T.60  
PRB : AQUITAINE  
RAL 1013



NCS 2010-Y20R  
WB : TERRE BEIGE 212  
PXL : TERRE DE SABLE T.50  
PRB : VALLÉE DE SEVRE  
RAL 1014



NCS 2010-Y30R  
WB : BRUN CLAIR 044  
PXL : TERRE ROSÉE T.90  
PRB : PLAINE DE LUÇON



NCS 2502-Y  
WB : GRIS VERT 276  
PXL : GRIS SOURIS G.30  
PRB : GRIS OUessant  
RAL 7038



NCS 3209-Y41R  
WB : BEIGE SCHISTE 495  
PRB : BOCAGE VENDÉEN



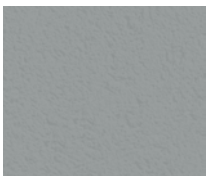
NCS 3010-Y25R  
WB : OCRE ROMPU 215  
PRB : BERRY  
RAL 1002



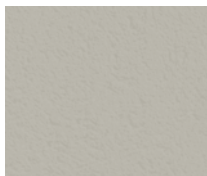
NCS 3520-Y20R  
WB : BRUN FONCÉ 013  
PXL : TERRE BEIGE T.70  
PRB : CAMARGUE



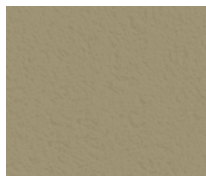
NCS 3020-Y40R  
WB : OCRE ROUGE  
MOYEN 313  
PXL : O.147  
PRB : TENERE  
RAL 1011



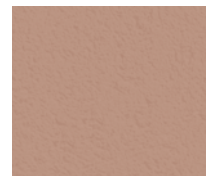
NCS 3502-Y  
WB : GRIS ALUMINIUM 601  
PXL : GRIS CENDRÉ G.50  
PRB : CARNAC  
RAL 7042



NCS 2005-Y50R  
WB : CENDRE BEIGE  
FONCÉ 202  
PXL : GRIS FUMÉ G.40  
RAL 7044



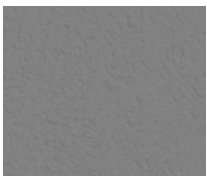
NCS 4010-G90Y  
WB : BEIGE SISAL 600  
PRB : CÉVENNES  
RAL 7034



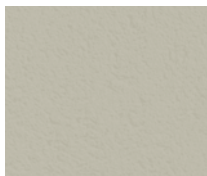
NCS 3010-Y40R  
WB : MARRON MOYEN 240  
PXL : T.117  
PRB : TOLÈDE  
RAL 1019



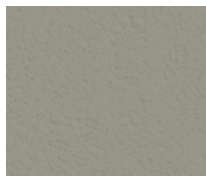
NCS 4520-Y50R  
WB : ROSE BRUN 320  
RAL 3012



NCS 5500-N  
WB : \*GRIS CHROME 609  
PXL : \*GRIS BASALTE G.60  
PRB : \*ETRETAT  
RAL 7037



NCS 4005-Y20R  
WB : GRIS BÉTON 598  
PRB : FINISTÈRE  
RAL 7032



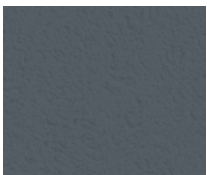
NCS 3502-Y  
WB : CENDRE VERT 268  
PXL : G.16  
RAL 7030



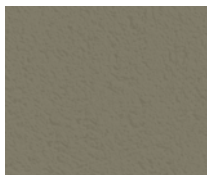
NCS 5020-Y40R  
WB : \*BRUN LIÈGE 296  
PXL : O.138  
RAL 8008



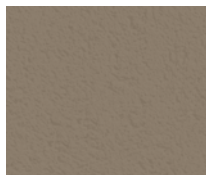
NCS 4030-Y70R  
WB : BRIQUE ROUGE 315  
PXL : BRIQUE ROUGE R.90  
PRB : CUBA  
RAL 8004



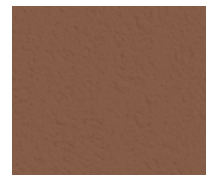
NCS 7005-R80B  
WB : \*GRIS CALAMINE 706  
PXL : \*G117  
RAL 7011



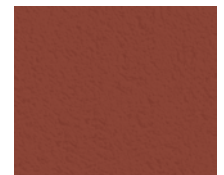
NCS 6005-G80Y  
WB : \*GRIS LAUZE 649  
PRB : AUVERGNE  
RAL 7003



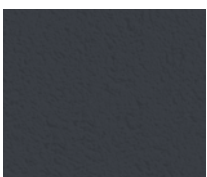
NCS 5010-Y10R  
WB : \*BEIGE CHANVRE 347  
PXL : \*T184  
PRB : FRANCHE COMTÉ  
RAL 7002



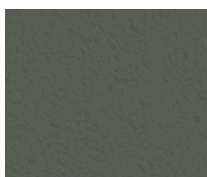
NCS 6010-Y50R  
WB : \*BRUN CHAUME 345  
PXL : \*G84  
RAL 8025



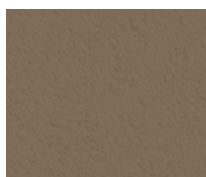
NCS 6030-Y60R  
WB : \*BRUN ROCAILLE 658  
RAL 8002



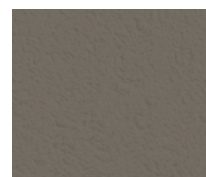
NCS 7500-N  
WB : \*GRIS GALET 660  
PRB : \*CAUCASE  
RAL 7016



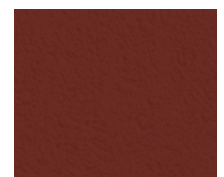
NCS 7005-G80Y  
WB : \*GRIS SCHISTE 661  
PRB : \*BELFAST  
RAL 7009



NCS 6005-Y20R  
WB : \*GRIS SILEX 615  
RAL 7006

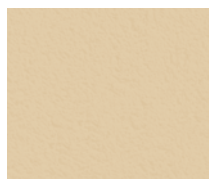


NCS 7005-Y80R  
WB : \*BRUN BARDEAU 341  
RAL 7039

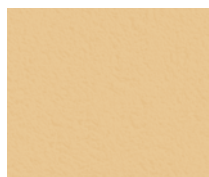


NCS 6020-Y70R  
WB : \*BRUN PISÉ 616  
RAL 8015

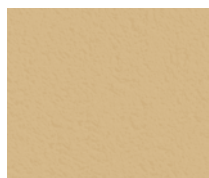
**TEINTES «ORIGINALES»**



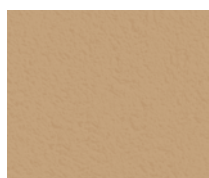
NCS 2010-Y40R  
WB : DORÉ CLAIR 230  
PXL : SABLE CLAIR T.20  
PRB : CHAMPAGNE  
RAL 1015



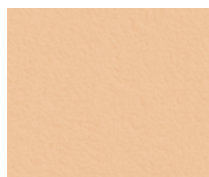
NCS 2020-Y25R  
WB : BEIGE OCRE 010  
PXL : BEIGE T.80  
PRB : TON SABLE  
RAL 1001



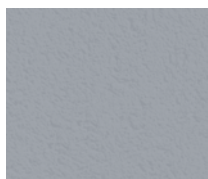
NCS 2020-Y20R  
WB : MORDORÉ 232  
PRB : ILE DE FRANCE  
RAL 1001



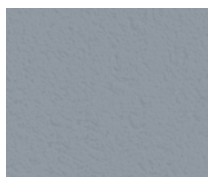
NCS 3020-Y20R  
WB : BRUN 012  
PXL : TERRE D'AGILE T.30  
PRB : KENYA



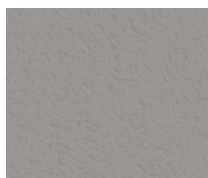
NCS 2520-Y30R  
WB : OCRE DORÉ 304  
PRB : LASCAUX  
RAL 1024



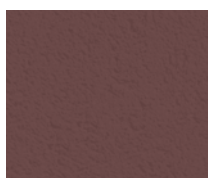
NCS 3005-R80B  
WB : GRIS COLORÉ  
FROID 272  
RAL 7040



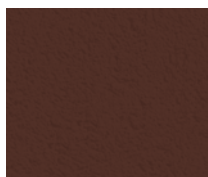
NCS 4005-B20G  
WB : GRIS CIMENT 291  
PRB : VANCOUVER  
RAL 7001



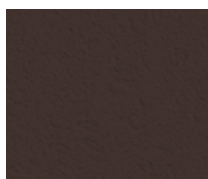
NCS 5005-Y50R  
WB : \*GRIS TITANE 605  
RAL 7036



NCS 6020-Y90R  
WB : \*GRIS POUZZOLANE 761  
PRB : COIMBRA  
RAL 3009

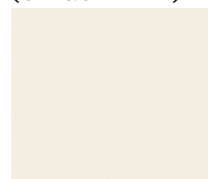


NCS 7010-Y70R  
WB : \*BRUN TAVAILLON 665  
RAL 8017

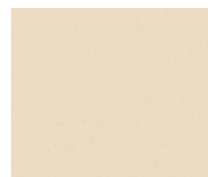


NCS 7005-R20B  
WB : \*GRIS BASALTE 749  
RAL 8019

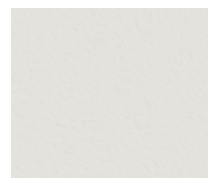
**TEINTES POUR LES MODÉNATURES  
(UNIQUEMENT)**



NCS 1005-Y20R  
WB : BEIGE CLAIR 207  
PXL : BLANC CASSÉ G.20  
PRB : OSLO  
RAL 9001



NCS 1010-Y30R  
WB : BEIGE 009  
PXL : SABLE O.10  
PRB : AZAY-LE-RIDEAU



NCS 2504-Y19R  
WB : BLANC CALCAIRE  
370 PXL : PIERRE V.10  
PRB : ISLANDE  
RAL 9002

**TEINTES POUR LES ÉLÉMENTS  
SECONDAIRES (UNIQUEMENT)**

(Portes, volets, menuiseries)



Références données à titre indicatif :  
NCS / WB : Weber Saint-Gobain / PXL : Parexlanko /  
PRB : Produits de Revêtement du Bâtiment / RAL

\* Pour les teintes dont le coefficient d'absorption solaire est supérieur à 0,7, leur utilisation est limitée aux modénatures, aux petites surfaces et aux façades peu ou pas ensoleillées (exposition Nord ou Est).

